

Aide-mémoire du chanteur



Sommaire :

- 1. Lire une partition
- 2. Noms des notes et positions sur un piano
- 3. Notes et portées
- 4. Clef de SOL et positions des notes
- 5. Clef de FA et positions des notes
- 6. Altérations, tons et demi-tons
- 7. Durées des notes et des figures de silence
- 8. Augmenter la durée d'un son
- 9. Le tempo
- 10. Mesures, barres de mesure et chiffrages
- 11. Nuances
- 12. Barres de reprise
- 13. Barres de reprises et cadres

➔ La partition

Messe ohne Gloria und Credo

WAB 146

(Kronstorfer Messe)

Ordinarium Missae

No. 1 Kyrie

Anton Bruckner
(1824-1896)

(1824-1896)

Adagio

Ky - ri - e e - lei - son. Chri - ste e -

Ky - ri - e e - lei - son. Chri - ste e -

Ky - ri - e e - lei - son. Chri - ste e -

Ky - ri - e e - lei - son. Chri - ste e -

lei - son, Chri - ste e - lei - son.
 lei - son, Chri - ste e - lei - son.
 lei - son, Chri - ste e - lei - son.
 lei - son, Chri - ste e - lei - son.

15 Ky - ri - e e - lei - son. Chri - ste e - lei - son.

Edited and Copyright © 2016 by Alexander Reiter - Discrete marks by the editor
 Edited from holograph stored at St. Florian Abbey under signature SF-20-66 (www.bruckner-online.at/ID195)

➔ La portée

La portée est composée de 5 lignes horizontales, et de 4 interlignes. Elle va servir de support aux notes de musique qui seront lues de gauche à droite. S'il n'y a pas assez de lignes, alors on peut rajouter des lignes supplémentaires (en haut et en bas).

✦ **Astuce** : Les lignes se comptent toujours **du bas vers le haut**.

Les notes en bas de la portée sont graves et celles en haut sont aiguës :



Le système de portées :

Lorsque plusieurs voix chantent en même temps et simultanément, il est nécessaire d'avoir plusieurs portées qui seront jouées en même temps. L'ensemble, forme **un système**.

Ci-dessous, un exemple de système de portées. Chaque voix (soprano, alto, ténor et basse) à sa portée.

➔ **Les notes de musique** sont placées sur les lignes ou dans les interlignes de la portée, mais également au-dessus et en dessous. Les notes de musique vont déterminer la hauteur des sons et leurs durées.



➔ Lorsqu'il n'y pas de son, alors il y a **des silences**, ce sont les figures de silences.



- ➔ Les clefs (ici une **clef de SOL**) vont déterminer les noms des notes. Une note de musique placée sur la 2^e ligne de la portée peut être désignée comme étant un DO ou un SOL, ou tout autre nom de note en fonction de la clef, mais ici avec une clef de SOL, une note de musique placée sur la 2^e ligne est obligatoirement un SOL.



- ➔ Les durées des sons sont également déterminées par un élément essentiel, **le chiffage de mesure**.



- ➔ **Les altérations** (ici des dièses) vont pouvoir augmenter ou diminuer les hauteurs des sons et également déterminer la tonalité.



- ➔ **Les nuances** vont déterminer le volume sonore des sons.



- ➔ **Le texte** est placé en dessous de chaque portée, pour chacune des voix :

Messe ohne Gloria und Credo
WAB 146
(Kronstorfer Messe)

Anton Bruckner
(1824-1896)

Ordinarium Missae

No. 1 Kyrie

Adagio

Sopran
Ky - ri - e e - lei - son. Chri - ste e -

Alt
Ky - ri - e e - lei - son. Chri - ste e -

Tenor
Ky - ri - e e - lei - son. Chri - ste e -

Bass
Ky - ri - e e - lei - son. Chri - ste e -

Pour résumer :

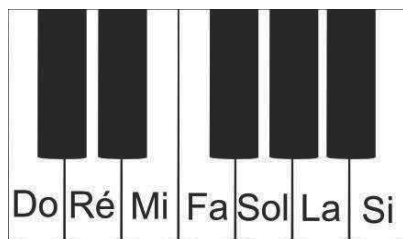
Une partition est la trace écrite de la musique. Elle indique :

- **les sons** (hauteurs, durées),
- **les silences**,
- **le texte à chanter**,
- **les nuances et indications d'interprétation.**

☞ On lit une partition **de gauche à droite**.

2. Noms des notes et positions sur un piano :

Les noms des notes sont (du plus grave au plus aigu) : **DO RÉ MI FA SOL LA SI** et voici leurs positions sur un piano :




3. Notes et portées :

Les **notes de musique** sont placées sur la portée de 5 lignes, une note est soit sur une ligne soit sur un interligne, s'il n'y a pas assez de lignes alors on rajoute des lignes supplémentaires :



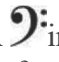
4. Clef de SOL et positions des notes :

Dans une chorale, la clef de SOL est utilisée pour les partitions des voix soprano, alto et de ténor.

La clef de SOL  indique la position du SOL sur la 2^e ligne, et toutes les autres notes seront placées en fonction du SOL. Voici la position des notes en clef de SOL :

5. Clef de FA et positions des notes :

Dans une chorale, la clef de FA est utilisée pour les partitions des voix de basses.

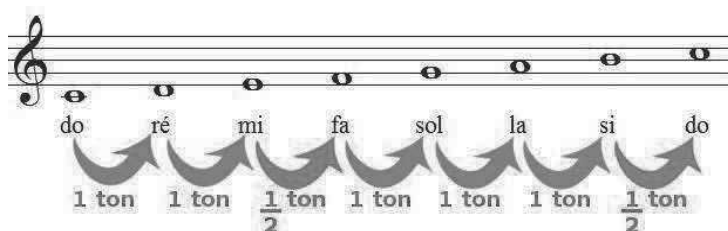
La clef de FA  indique la position du FA sur la 4^e ligne, et toutes les autres notes seront placées en fonction du FA. Voici la position des notes en clef de FA :



✦ **Astuce :** le FA est **entre les deux points** de la clef.

6. Altérations, tons et demi-tons :

Le plus petit intervalle (distance) est le demi-ton et voici comment sont répartis les tons et les demi-tons :



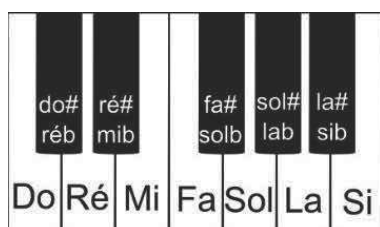
Les altérations (toujours placées devant la note) peuvent monter ou baisser le son de la note d'un demi-ton :

Le **dièse** monte le son d'un demi-ton

b Le **bémol** baisse le son d'un demi-ton

▮ Le **bécarre** annule l'effet du dièse et du bémol

Voici les 12 sons sur un piano :



Voici ce que cela donne sur une partition en clef de SOL :



et en clef de FA :



Une altération est valable toute la **mesure** :



Les altérations à côté de la clef indiquent que ces altérations seront valables pendant tout le morceau sauf indication contraire (bécarré). Dans l'exemple ci-dessous, les altérations à la clef (2 bémols) indiquent que tous les SI et tous les MI seront des SI bémol et des MI bémol :



Pour résumer :


















- Le plus petit intervalle = **demi-ton**.
- **Dièse (#)** : monte la note d'1 demi-ton.
- **Bémol (b)** : baisse la note d'1 demi-ton.
- **Bécarré (♮)** : annule un dièse ou un bémol.

- ☞ Une altération est valable pour **toute la mesure**.
- ☞ Les altérations placées **à la clef** définissent la **tonalité**.

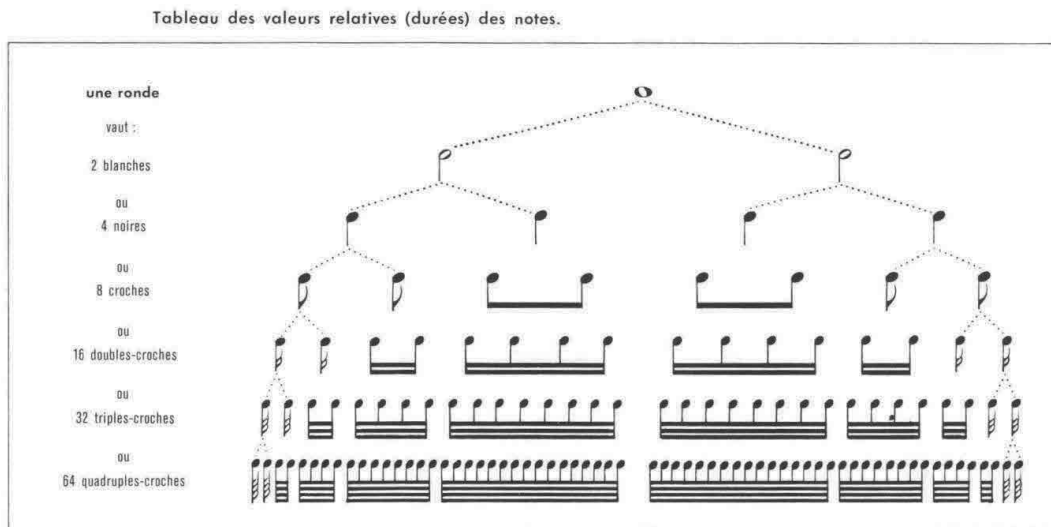
7. Durées des notes et des figures de silence :

Les notes ont une hauteur de son, mais également une durée (figures de note), et parfois il y a du silence (figures de silence) :

Figures de notes :

Figures de notes	Figures de silence
<u>La note carrée</u>	<u>Le bâton de pause</u>
	
<u>La ronde</u>	<u>La pause</u>
	
<u>La blanche</u>	<u>La demi-pause</u>
	
<u>La noire</u>	<u>Le soupir</u>
	 ou 
<u>La croche</u>	<u>Le demi-soupir</u>
	
<u>La double-croche</u>	<u>Le quart de soupir</u>
	
<u>La triple-croche</u>	<u>Le huitième de soupir</u>
	
<u>La quadruple-croche</u>	<u>Le seizième de soupir</u>
	

Voici un tableau **de la valeur relative** (durée) des notes :



8. Augmenter la durée d'un son :

➔ Le point :

Le point augmente la durée de la note de la moitié de sa valeur, exemples :

$$\text{ronde pointée} = \text{ronde} + \text{blanche}$$

$$\text{noire pointée} = \text{noire} + \text{croche}$$

$$\text{croche pointée} = \text{croche} + \text{double-croche}$$

➔ La liaison :

La liaison permet d'additionner les durées des figures de notes, par exemple 2 noires liées avec une liaison valent une blanche, exemple :



➔ Le point d'orgue :

Le point d'orgue permet d'arrêter le tempo et de faire durer la note aussi longtemps que voulu (au minimum sa durée sans le point d'orgue)



Pour résumer :

- **Le point** : prolonge la note de la moitié de sa valeur.
- **La liaison** : additionne les durées de 2 notes identiques.
- **Le point d'orgue** : fait durer la note aussi longtemps que le chef le décide

9. Le tempo :

Le tempo est la *vitesse de la musique*, (plus précisément, la vitesse de **la pulsation**). La pulsation est un battement parfaitement régulier comme un balancier d'horloge. La vitesse de cette pulsation (le tempo) peut être lent (lento), modéré (Moderato), rapide (allegro).

Pour résumer :

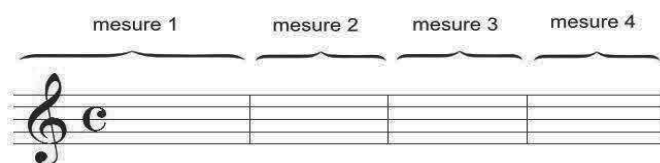
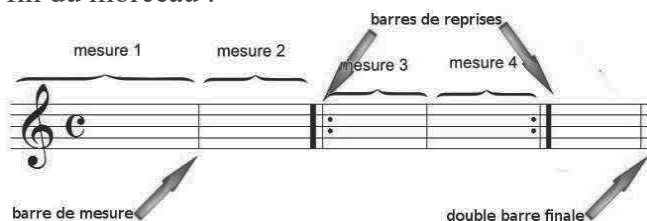
Le tempo = la **vitesse de la pulsation** (battement régulier).

- Lento = lent
- Moderato = modéré
- Allegro = rapide

✦ **Astuce choriste** : Le tempo est donné par le **chef** → regarde sa main !

10. Mesures, barres de mesure et chiffrages :

Les **mesures** sont séparées entre elles par des **barres de mesure** et vont structurer la partition. Les **barres de reprise** permettent de répéter un passage, et la **double barre finale** indique la fin du morceau :



Juste après la clef se trouve **un chiffage de mesure**, voici quelques chiffrages et leurs significations :

$\frac{4}{4}$ Signifie qu'il y a 4 temps (pulsations) par mesure et qu'un temps vaut une noire.

$\frac{3}{4}$ Signifie qu'il y a 3 temps (pulsations) par mesure et qu'un temps vaut une noire.

$\frac{2}{4}$ Signifie qu'il y a 2 temps (pulsations) par mesure et qu'un temps vaut une noire.

C est l'abréviation du chiffage $\frac{4}{4}$

¢ nommé **C barré**, c'est l'abréviation du chiffage $\frac{2}{2}$.
Cela signifie qu'il y a 2 temps (pulsations) par mesure et qu'un temps vaut une blanche.

Pour résumer :

- La musique est découpée en **mesures**, séparées par des **barres de mesure**.
- À la fin : **double barre**.
- Après la clef : un **chiffage** indique la mesure.
- $4/4 = 4$ temps par mesure, la noire = 1 temps
- $3/4 = 3$ temps par mesure, la noire = 1 temps
- $2/2 = 2$ temps par mesure, la blanche = 1 temps

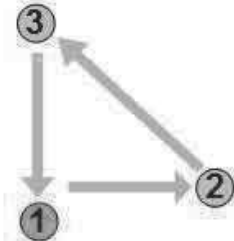
Et quand le chef bat la mesure....

Battre la mesure à...

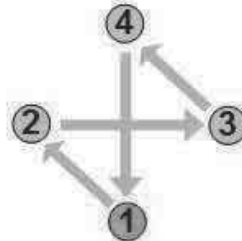
2 temps



3 temps



4 temps



11. Nuances :

Elles indiquent le **volume sonore**. Elles permettent de transmettre des émotions à travers la musique. Une nuance dure jusqu'à ce qu'une nouvelle vienne la remplacer (ou selon les indications du chef).



- **ppp** = très très doux
- **pp** = très doux
- **p** = doux
- **mp** = moyennement doux
- **mf** = moyennement fort
- **f** = fort
- **ff** = très fort
- **fff** = très très fort

Mais il existe des symboles permettant d'indiquer **des variations progressives de nuance** : le **crescendo** et le **decrescendo**. Il concerne les notes qu'il couvre et il est à interpréter dans son contexte, en fonction de la nuance en vigueur sur le moment.

Symbole	Nom	Signification
	Crescendo	Jouer de plus en plus fort
	Decrescendo	Jouer de moins en moins fort

✦ **Astuce choriste** : les nuances dépendent aussi du chef → regarde sa main !

12. Barres de reprise :

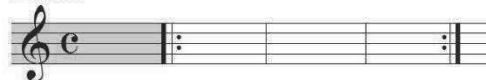
Les barres de reprises permettent de répéter un passage, il faut concevoir les barres de reprises comme des miroirs :



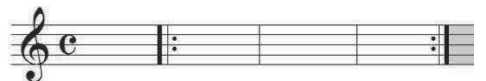
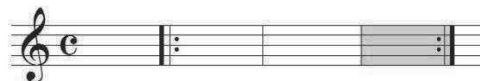
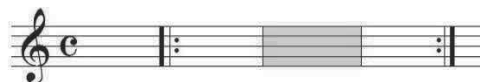
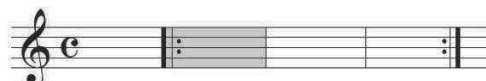
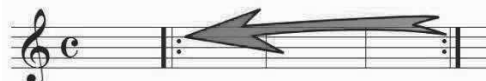
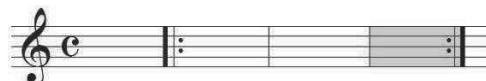
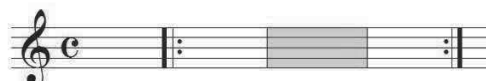
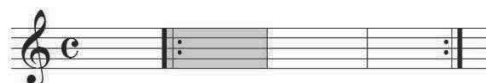
La barre de reprise avec les points à gauche renvoie directement et une seule fois à la barre de reprise avec les points à droite la plus proche. S'il n'y a pas de barre de reprise avec les points à droite alors la lecture est renvoyée au début du morceau.

Exemple de barres de reprise :

Début



Sur cette portée, il y a deux barres de reprises, elles fonctionnent comme des miroirs. La première mesure est jouée, rien de spécial.



13. Barres de reprises et cadres :

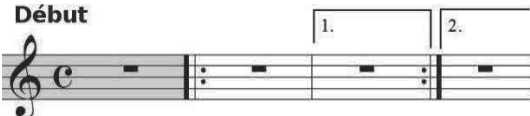
Aux barres de reprise peuvent s'ajouter des cadres :

le cadre de 1^{re} fois (1.) ne sera joué que la 1^{re} fois.

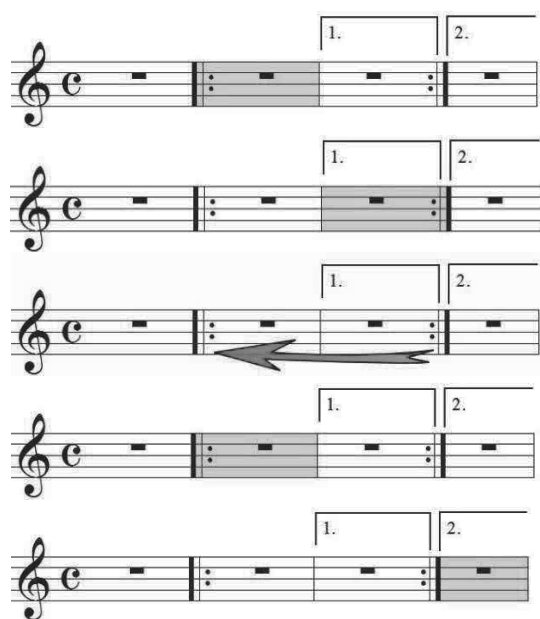
le cadre de 2^e fois (2.) ne sera joué que la 2^e fois.

Exemple :

Début

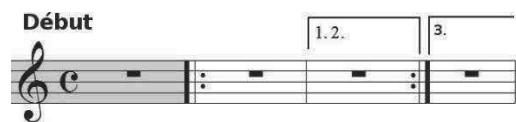


On joue la première mesure, rien de spécial.

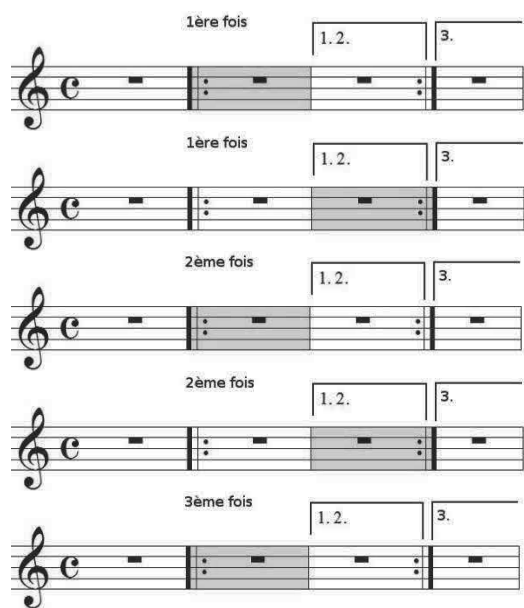


Remarque : Parfois le premier cadre est noté **1. 2.** et le deuxième cadre noté **3.**, cela signifie que l'on ne passe au cadre **3.** que la troisième fois.

Exemple :



On joue la première mesure





Pour résumer :

Barres de reprise

- Fonctionnent comme un **miroir** :
 - Les points à gauche = retour en arrière.
 - Si rien derrière → retour au début.

Cadres

- - 1. = joué la première fois uniquement
 - 2. = joué la deuxième fois uniquement
- Parfois 1.2. puis 3. : alors la troisième fois → on va directement au 3.